

Kijken vanuit de gebruiker

Haar tweede presentatie op de Salone del Mobile is misschien wel een nieuw begin voor Irene van Ophoven. De ontwerper van vloer- en wandkleden, behang, gordijnen en meer toonde daar voor het eerst een ontwerp in drie dimensies.

Ze is nog maar net terug uit Milaan. Voor de tweede keer mocht Irene van Ophoven bij Masterly, de Nederlandse enclave tijdens de Salone del Mobile, haar ontwerpen

presenteren, dit keer een samenwerking met Mondilab. 'Het is een enorme eer daar te mogen staan. Prachtig dat ik de kans krijg dat te doen', zegt ze. 'Dat is nu het overheersende gevoel; het is heel speciaal dat ik dat mag meemaken.'

Bijzonder is dat zeker als je haar cv bekijkt. Van Ophoven studeerde eerst Kunstgeschiedenis en Culturele Studies aan de Universiteit van Amsterdam. Daarna zette ze als organisator van publieksevenementen onder meer de Rotterdamse Museumnacht en de Nacht van de Geschiedenis op.

Pas toen ze daarbij in contact kwam met veel creatieve mensen ontstond de wens ook zelf te creëren. Ze studeerde aan de Artemis Academie en Akademie Vogue in Amsterdam – waar ze cum laude afstudeerde. 'Daar dacht ik: dit is wat ik altijd zocht. Ineens paste de puzzel.'



Irene van Ophoven toonde op de Salone del Mobile voor het eerst een ontwerp in drie dimensies. (Foto: Ilco Kemmere)



Onderscheidend ontwerpen

Van Ophoven werkt als ontwerper en art director. In haar studio in Rotterdam ontwerpt ze vloer- en tafelkleden, gordijnen, kussens, tegels – alles wat vlak is – tot visueel aantrekkelijke geluidsabsorberende elementen aan toe. 'Ik help mensen en bedrijven om onderscheidend te zijn. Ik ontwikkel collecties of juist signatuurstukken als vloerkleden of behang die de ruimte een uitstraling geven die ze willen bereiken.'

Haar ontwerpen hebben allen abstracte maar warme vormen. 'Ik bekijk ontzettend veel; wat er in winkels ligt, wat je op beurzen ziet, wat mensen op straat aan hebben, op internet. Ik verzamel kunstwerken, kijk naar vormen van gebouwen. Het is als een visueel onderzoek naar een interessante vorm. Wat past er in deze tijd? Daar leg ik dan een kleurenpalet naast dat ik bespreek met de klant. Daar maak ik reeksen ontwerpen van.'

'Ik probeer daar handmatigheid in te verwerken', vervolgt ze. 'Soms begin ik bijvoorbeeld met een zeefdruk, om te kijken wat daaruit ontstaat. Van dat handmatige, originele werk maak ik een staal door deze te scannen of fotograferen. Vervolgens bewerk ik deze in een computer; een andere kleur of lijn of door een deel van het ontwerp te vergroten of te verkleinen.'

Haar achtergrond helpt haar. 'Ik kijk heel breed. Door de events en campagnes die ik heb gedaan, ben ik altijd bezig met hoe andere mensen iets ervaren. Ik bekijk het vanuit de gebruiker en dat heeft veel facetten', vertelt ze. 'Bij bijvoorbeeld vloer- of wandkleden stel ik me een ruimte voor waarin dat tapijt zou kunnen komen. Dat beeld houd ik er steeds naast. Het gaat niet alleen om het creëren wat ik graag wil, het moet in zijn totaliteit, in die ruimte tot zijn recht komen.'



De Connected Serie in Hotel Artemis in Amsterdam.



Behang uit de Connected Serie.



Functioneel en speels

Verschillende bedrijven herkennen zich in haar ontwerpen. Eijffinger, Urban Cotton en JAB Anstoetz hebben ontwerpen van Van Ophoven in hun collectie. En dus ook Mondilab, met wie ze sinds haar eerste presentatie in Milaan in september 2021 in contact kwam. 'We kenden elkaar al via-via. Het klikte toen zo goed, dat het contact is verstevigd.'

Dit jaar toonde ze in Italië een vloerkleed dat

ze in samenwerking met Mondilab ook bij de laatste editie van de Dutch Design Week heeft gepresenteerd en onderdeel is van een grotere collectie. 'De ruimte in Milaan was echter maar beperkt. Daarom heb ik de vormen van het kleed ook gebruikt in een modulaire kruk. Het is een speels idee, je kan er je eigen stoel van bouwen of er iets anders mee doen – wat je ook wil.'



'Het is mooi dat zo dingen ontstaan. Ik ben geen meubelmaker, maar dit volgt uit een creatief proces als je nadenkt over hoe iets te presenteren. En dan kun je er ook nog op zitten. Het is functioneel en speels tegelijk.' Dat proces inspireert, zegt ze. 'Het pakt nu zo leuk uit dat ik misschien wel meer ruimtelijke dingen moet maken. Het is prettig om in 3D te denken, je moet een ontwerp van alle kanten bekijken. En het is leuk om jezelf te blijven uitdagen.'

Complete interieurs

Ze hoopt dat in de toekomst te kunnen blijven doen, bijvoorbeeld met de contacten die ze in Milaan heeft opgedaan. 'Er komen veel verschillende mensen uit de industrie waar je het gesprek mee kan aangaan. Er ontstaan nieuwe vriendschappen en connecties. Het is heel fijn zo met elkaar te kunnen werken. Alle mensen die ik daar gesproken heb, ga ik de komende weken terugbellen.'

Ook wil ze in de toekomst graag groter werken. Niet alleen een behang of vloerbedekking, maar complete interieurs. 'Ik wil graag meer de hospitality in, bijvoorbeeld de entree van een hotel. Ik zou graag grote ruimtes inrichten met een interieurarchitect, daar specifieke ontwerpen voor maken die passen bij een grootste uitstraling.'

irenevanophoven.nl

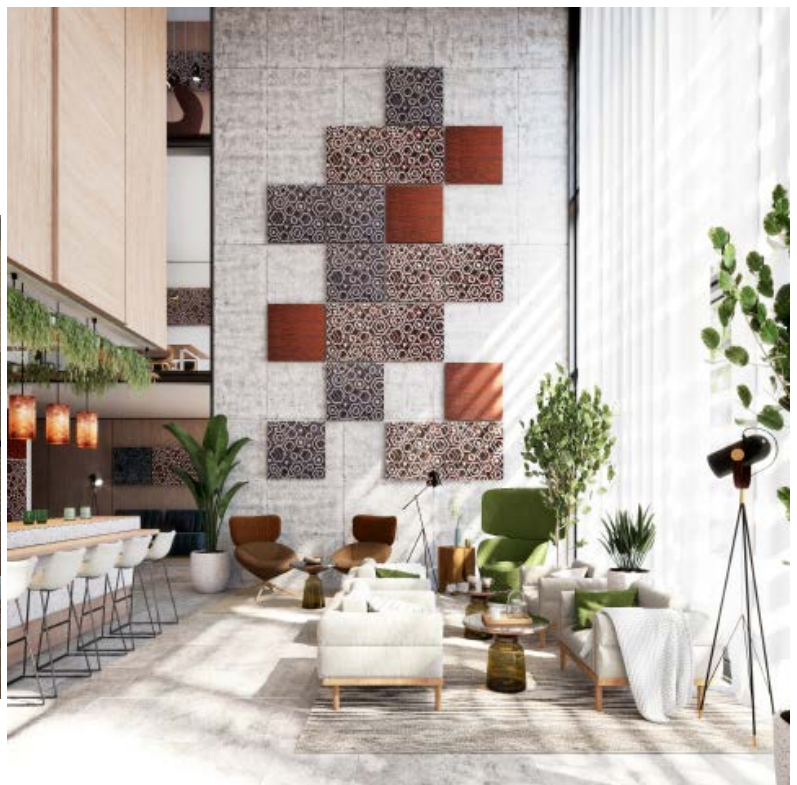
Op de Dutch Design Week in 2022 presenteerde Irene van Ophoven haar kussens voor Mondilab.



Modulaire muurpanelen uit de Connected Serie.



Sundown Wallvelvet en Clickclack Carpet ontworpen voor Mondilab.



Behang uit de Connected Serie.

